



***Two Contemporary Hanoks Embracing
Tradition and Modern Life:
Myeonglinheon and Sugyeongjae***

Kim Won-cheon

***Dos hanoks contemporáneos que aúnan
tradición y vida moderna:
Myeonglinheon y Sugyeongjae***

***Duas hanoks contemporâneas que abraçam
a tradição e a vida moderna:
Myeonglinheon e Sugyeongjae***

**Myeonglinheon:
A Contemporary Hanok Embracing
Tradition and Modern Life**

Context and Site

Located in Eunpyeong Hanok Village, Myeonglinheon is at the threshold between bustling commercial streets and quiet residential fabric. A visitor begins by leaving the noise of Seoul behind and following an alley that gently descends to where a curved wall capped with roof tiles subtly invites us

**Myeonglinheon:
Un hanok contemporáneo que aún a
tradición y vida moderna**

Contexto y ubicación

Situado en Eunpyeong Hanok Village, Myeonglinheon está en el límite entre las bulliciosas calles comerciales y el tranquilo tejido residencial. Dejamos atrás el ruido de Seúl y seguimos por un callejón que desciende suavemente hasta un muro curvado coronado con tejas que nos invita a entrar de manera sutil. Este

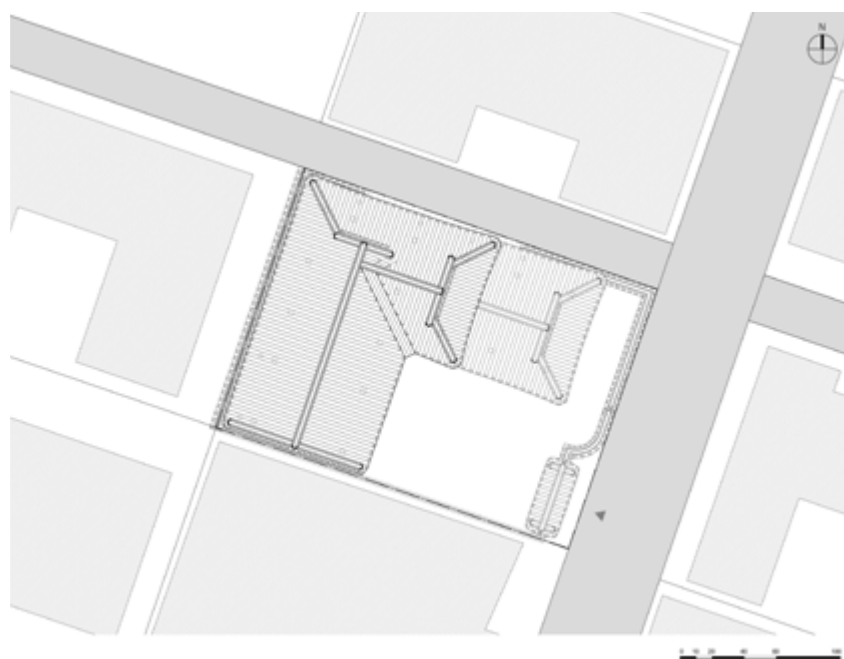
**Myeonglinheon:
Uma Hanok contemporânea que
abraça a tradição e a vida moderna**

Contexto e local

Localizada na aldeia Hanok de Eunpyeong, Myeonglinheon fica na fronteira entre ruas comerciais movimentadas e uma área residencial tranquila. O visitante começa por deixar para trás o barulho de Seul e segue por um beco que desce suavemente até onde uma parede curva coberta com telhas nos convida subtilmente a entrar.

< View from the second floor veranda of the Myeonglinheon | Vista desde el balcón del segundo piso del Myeonglinheon | Vista da varanda do segundo andar do Myeonglinheon

> Site Plan of the Myeonglinheon | Plano de situación del Myeonglinheon | Planta do local do Myeonglinheon



in. This wall is an architectural and also a cultural gesture, embodying the hanok tradition of guiding our movements and gaze. Once the gate opens, the visitor finds an expansive courtyard, a rarity in uptown Seoul. The L-shaped house, strategically placed at the site's northwest corner, opens wide to the southeast, making the most of natural light.

muro es a la vez un gesto arquitectónico y cultural; representa la tradición del hanok, que guía nuestros movimientos y miradas. Cuando se abre la puerta, el visitante encuentra un amplio patio, una rareza en el centro de Seúl. La casa, en forma de L y situada estratégicamente en la esquina noroeste del terreno, se abre al sureste para aprovechar al máximo la luz natural.

Essa parede é um gesto arquitectónico e também cultural, incorporando a tradição Hanok de guiar os nossos movimentos e o nosso olhar. Assim que o portão se abre, o visitante encontra um pátio amplo, uma raridade na zona alta de Seul. A casa em forma de L, estrategicamente localizada no canto noroeste do terreno, abre-se amplamente para sudeste, aproveitando ao máximo a luz natural.



1: Render of the Myeonglinheon 2: Exterior view of the Myeonglinheon | 1: Render del Myeonglinheon 2: Vista exterior del Myeonglinheon | 1: Render do Myeonglinheon 2: Vista externa do Myeonglinheon





Courtyard | Patio | Pátio

Spatial Composition

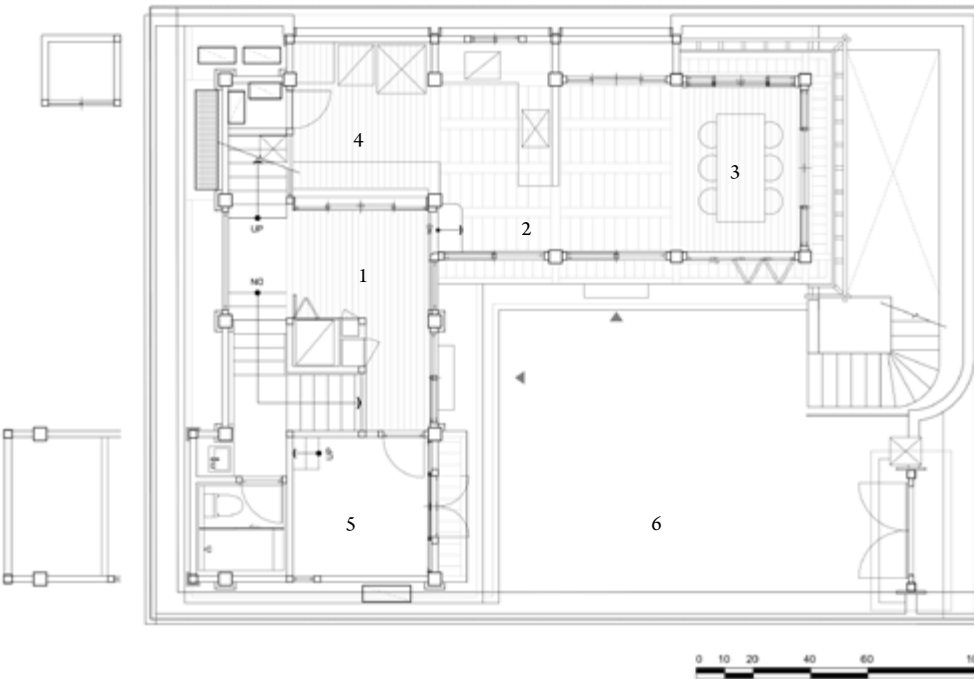
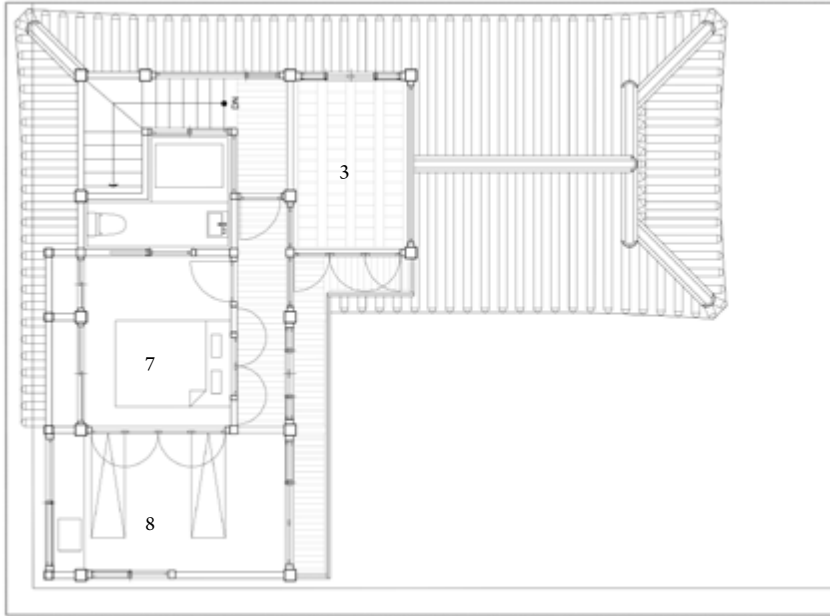
Myeonglinheon is organized over three levels: basement, ground, and upper floor. Each floor expresses a different layer of the hanok's dual nature—communal openness and private intimacy. The first floor is a modern reinterpretation of the *sarangchae* (quarters traditionally for men). A central *daecheong* hall (traditionally for performing ancestral rites) along with the adjacent kitchen and *numaru* (raised veranda) create an open, hospitable sequence for cooking, tea, and conversation. Instead of a fixed entry hall, the visitor finds stepping stones up to a sliding wooden door, and instinctively steps onto a side platform leading to the *daecheong*. This choreography reflects the hanok's characteristic informality and invitingness. A guestroom, lined with *hanji* paper, offers shelter to overnight visitors.

Composición espacial

Myeonglinheon está organizado en tres niveles: sótano, planta baja y planta alta. Cada planta expresa una capa distinta de la naturaleza dual del hanok: apertura al uso comunitario e intimidad. La primera planta es una reinterpretación actualizada del *sarangchae* (aposentos reservados tradicionalmente a los hombres). Un salón central *daecheong* (usado tradicionalmente para celebrar ritos ancestrales) junto con la cocina adyacente y el *numaru* (porche elevado) crean una secuencia abierta y acogedora para cocinar, tomar el té y charlar. En lugar de un vestíbulo de entrada fijo, el visitante encuentra un camino enlosado que conduce a una puerta corredera de madera e instintivamente sube a la plataforma lateral que lleva al *daecheong*. Esta coreografía refleja el carácter informal y acogedor del hanok. Una habitación de invitados, revestida con papel *hanji*, alberga a los visitantes que pernoctan.

Composição espacial

Myeonglinheon está organizado em três níveis: cave, rés-do-chão e piso superior. Cada piso expressa uma camada diferente da natureza dual da Hanok — abertura comunitária e intimidade privada. O primeiro piso é uma reinterpretação moderna do *sarangchae* (alojamentos tradicionalmente destinados aos homens). Um salão central *daecheong* (tradicionalmente destinado à realização de rituais ancestrais), juntamente com a cozinha adjacente e o *numaru* (varanda elevada), criam uma sequência aberta e hospitaleira para cozinhar, tomar chá e conversar. Em vez de um hall de entrada fixo, o visitante encontra um caminho de pedras que conduzem a uma porta de madeira deslizante e, instintivamente, chega a uma plataforma lateral que leva ao *daecheong*. Esta coreografia reflete a informalidade e o carácter convidativo característicos da Hanok. Um quarto de hóspedes, revestido com papel *hanji*, oferece abrigo aos visitantes que pernoitam.



Ground and first floors plans. Legend: 1-Small hall 2-Main floor hall 3-Verandah 4-Kitchen 5-Room 6-Garden 7-Bedroom 8-Living room | Planos de la planta baja y primer piso. Leyenda: 1-Sala pequeña 2-Sala principal 3-Veranda 4-Cocina 5-Habitación 6-Jardín 7-Dormitorio 8-Salón | Plantas do térreo e primeiro andar. Legenda: 1-Sala pequena 2-Sala principal 3-Varanda 4-Cozinha 5-Quarto 6-Jardim 7-Dormitório 8-Sala de estar

The second floor houses the private quarters, akin to the traditional *anchae* (women's suite). The master bedroom is carefully enveloped: a corridor in front, a storeroom behind, and a bathroom and living room on either side. This arrangement creates cocoon-like comfort while remaining open to the spectacular exterior. Viewed from the *numaru* and terrace, Mount Bukhansan dominates the horizon, offering release from the city and spaciousness. The layering of privacy is intentional: only by climbing the stairs and passing

En la segunda planta están las habitaciones privadas, similares a los tradicionales *anchae* (suite de las mujeres). La habitación principal está protegida cuidadosamente: un pasillo por delante, un vestidor por detrás y, a los lados, un baño y una sala de estar. Esta distribución crea un ambiente confortable y protector, sin dejar de estar abierta al exterior espectacular. Desde el *numaru* y la terraza, el Monte Bukhansan domina el horizonte, y su inmensidad ayuda a olvidar la ciudad. Esta distribución es deliberada en aras de la privacidad: tan

No segundo andar encontram-se os aposentos privados, semelhantes ao tradicional *anchae* (suíte feminina). O quarto principal é cuidadosamente envolvido: um corredor à frente, uma arrecadação atrás e uma casa de banho e sala de estar em ambos os lados. Esse arranjo cria um conforto semelhante a um casulo, ao mesmo tempo que se mantém a abertura para o exterior espetacular. Visto do *numaru* e do terraço, o Monte Bukhansan domina o horizonte, oferecendo um escape da cidade e amplitude. A estratificação da privacidade



Building process | Proceso de construcción |
Processo de construção

through transitional corridors does one arrive at this serene retreat.

The basement is a modern layer, offering what old hanoks often lacked: an ample, flexible living room. Excavated deep into the site, it allows the owners to listen to music, watch films, or practice instruments in a sound-insulated space. This adaptation demonstrates how tradition and contemporary lifestyle may coexist.

solo al subir las escaleras y recorrer los pasillos se llega a este oasis de sosiego.

El sótano es un espacio moderno que ofrece algo de lo que carecían los antiguos hanoks: un salón amplio de uso polivalente. Excavado a gran profundidad, en este espacio los propietarios pueden oír música, ver películas o ensayar en un espacio insonorizado. Esta adaptación demuestra que es posible la coexistencia de tradición y estilo de vida moderno.

é intencional: só subindo as escadas e passando por corredores de transição é que se chega a este refúgio sereno.

A cave é uma camada moderna, oferecendo o que muitas vezes faltava nas antigas Hanoks: uma sala de estar ampla e flexível. Escavada nas profundezas do local, permite aos proprietários ouvir música, ver filmes ou tocar instrumentos num espaço com isolamento acústico. Esta adaptação demonstra como a tradição e o estilo de vida contemporâneo podem coexistir.

Design Intentions

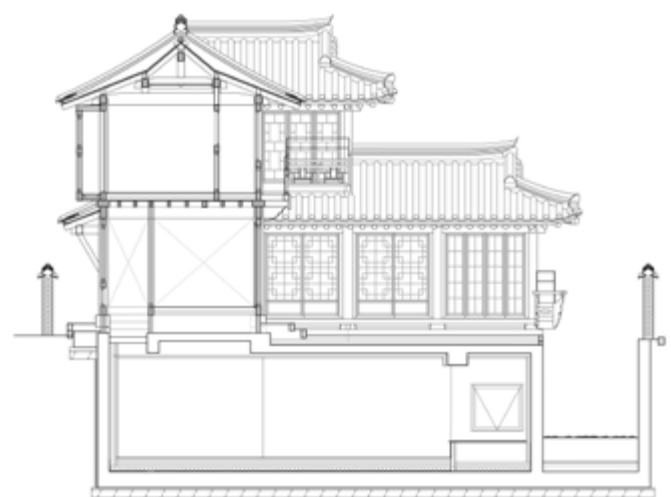
The house is defined not only by its spatial sequence but also by its details. Along with simple white walls and neat timber joinery, there are touches of surprise and intimacy: a hand-painted tile inset in the courtyard wall, floral motifs carved in the lattice frames, or turtle-shaped balusters symbolizing longevity. *Hanji* paper windows softly filter a scene of autumn leaves, blurring interior and exterior. Such features prevent monotony and convey warmth, vitality, and playfulness.

Intenciones de diseño

La casa no sólo se define mediante la secuencia espacial, sino por sus detalles. Junto con las sencillas paredes blancas y la pulcra carpintería de madera, hay pequeñas sorpresas e intimidad: un recuadro de azulejos pintados a mano en el muro del patio; motivos florales tallados en los marcos de la celosía o balaustres en forma de tortuga que simbolizan la longevidad. Las ventanas de papel *hanji* filtran suavemente una escena de árboles otoñales, difuminando interior y exterior. Estas cualidades evitan la monotonía y transmiten calidez, vitalidad y alegría.

Intenções do design

A casa é definida não só pela sua sequência espacial, mas também pelos seus detalhes. Juntamente com paredes brancas simples e marcenaria elegante, encontramos toques de surpresa e intimidade: um azulejo pintado à mão embutido na parede do pátio, motivos florais esculpidos nas molduras dos reticulados ou balaústres em forma de tartaruga simbolizando longevidade. As janelas de papel *Hanji* filtram suavemente uma cena com folhas de outono, diluindo o interior e exterior. Essas características evitam a monotonia e transmitem calor, vitalidade e diversão.



Elevation and sections | Alzado y secciones | Elevação e cortes



View from the second floor *Numaru* | Vista desde el *numaru* del segundo piso | Vista do *numaru* do segundo andar

Equally important is the concept of borrowed scenery (*chagyeong*). Whether from the *daecheong* hall, the guestroom, or the *numaru* veranda, the views extend over the courtyard to the mountains. The impression of spaciousness arises not from physical size but from carefully framed prospects, so that the architecture is permeated by openness while maintaining intimacy.

Igualmente importante es la idea de tomar prestado un paisaje (*chagyeong*). Tanto desde el salón *daecheong*, la habitación de invitados, o el porche *numaru*, las vistas se extienden desde el patio hasta las montañas. La sensación de amplitud no se consigue por las dimensiones físicas, sino por las perspectivas cuidadosamente enmarcadas, de manera que la arquitectura queda bañada por el espacio abierto y, al mismo tiempo, mantiene la intimidad.

Igualmente importante é o conceito de cenário emprestado (*chagyeong*). Seja do salão *daecheong*, do quarto de hóspedes ou da varanda *numaru*, as vistas estendem-se sobre o pátio até às montanhas. A sensação de amplitude não surge do tamanho físico, mas de perspectivas cuidadosamente enquadradas, de modo que a arquitetura é permeada por abertura, mantendo a intimidade.

Materials and Craft

The construction process combined traditional materials—wood, *hanji*, stone—with contemporary techniques for insulation and structural strength. Local artisans collaborated on bespoke joinery, lattice-carving, and tilework, so that tradition was not merely imitated but relived through craft. At the same time, modern waterproofing, heating, and reinforcement allowed for

Materiales y oficios

En el proceso de construcción se combinaron materiales tradicionales —madera, *hanji*, y piedra— con técnicas actuales de aislamiento y resistencia estructural. Artesanos locales colaboraron en la elaboración de la carpintería a medida, el tallado de las celosías y el alicatado, de modo que la tradición no quedó en una mera imitación, sino que revivió gracias a los oficios artesanales.

Materiais e artesanato

O processo de construção combinou materiais tradicionais — madeira, *hanji*, pedra — com técnicas contemporâneas de isolamento e resistência estrutural. Artesãos locais colaboraram na marcenaria personalizada, na escultura em reticulado e no trabalho com azulejos, de modo que a tradição não foi meramente imitada, mas revivida através do artesanato. Ao mesmo tempo, a impermeabilização,



a basement and a multi-level program rarely achievable in a hanok.

Al mismo tiempo, la impermeabilización, la calefacción y los refuerzos modernos permitieron la construcción de un sótano y de un programa de varias alturas que raramente se consigue en un hanok.

o aquecimento e o reforço modernos permitiram a construção de uma cave e um programa de vários níveis raramente alcançável numa Hanok.

Reflections and Outcome

Ultimately, Myeonglinheon is a home with multiple roles: a space for welcoming guests, a private sanctuary, and a versatile platform for present-day leisure. It shows how hanoks can evolve beyond nostalgia, accommodating both inherited rituals and modern aspirations. The owner's personal touches—furniture, everyday objects, and carefully chosen ornaments—further humanize the dwelling.

True to its name—“Myeonglinheon”—the house radiates brightness and transparency, embodying a vision of harmonious living with neighbors, nature, and tradition.

Reflexiones y resultado

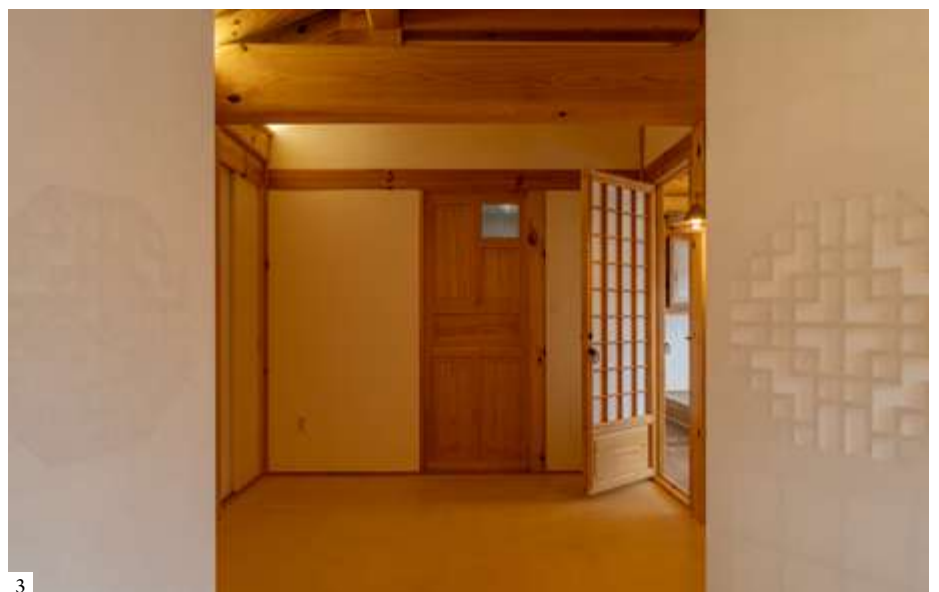
En el fondo, Myeonglinheon es una vivienda con múltiples funciones: un espacio donde recibir a los invitados, un refugio privado y una plataforma versátil para el ocio de nuestros días. Es una demostración de que los hanoks pueden evolucionar dejando atrás la nostalgia, y que en ellos caben tanto los rituales de antaño como los anhelos modernos. Los toques personales de los propietarios —muebles, objetos de uso cotidiano y ornamentos elegidos con gusto— dan un toque aún más humano a la vivienda.

Como su nombre indica, la casa “Myeonglinheonthe” irradia luminosidad y transparencia, y encarna un proyecto de vida en armonía con los vecinos, la naturaleza y la tradición.

Reflexões e resultado

Em última análise, Myeonglinheon é uma casa com múltiplas funções: um espaço para receber convidados, um refúgio privado e uma plataforma versátil para o lazer contemporâneo. Ela mostra como as Hanoks podem evoluir para além da nostalgia, acomodando tanto rituais herdados quanto aspirações modernas. Os toques pessoais do proprietário — móveis, objetos do quotidiano e ornamentos cuidadosamente escolhidos — humanizam ainda mais a residência.

Fiel ao seu nome — «Myeonglinheon» —, a casa irradia luminosidade e transparência, incorporando uma visão de vida harmoniosa com os vizinhos, a natureza e a tradição.



< Ground floor *Numaru* | *Numaru* de la planta baja | *Numaru* do térreo

> 1: Second floor living room toward the main bedroom 2, 3: Second floor bedroom | 1: Sala del segundo piso hacia el dormitorio principal 2, 3: Dormitorio del segundo piso | 1: Sala do segundo andar voltada para o quarto principal 2, 3: Quarto do segundo andar

Sugyeongjae: A Hanok That Borrows the Beauty of its Surroundings

Context and History

This hanok house called Sugyeongjae (收景齋), meaning “pavilion of gathered scenery,” takes its name from a poem by the late Goryeo monk Bo-u. His phrase about “gathering the scenery from three sides” resonates with its placement on a hillside in Gahoe-dong, Bukchon, facing south to take in both natural and urban vistas. Built during the 1930s development of Bukchon, the house originally consisted of a ㄱ-shaped main hall and ㄴ-shaped guest quarters, forming an open south-facing courtyard. From here one looks over the low stone wall toward Mount Namsan, with the tiled roofs of Bukchon Hanok Village unfolding below.

Sugyeongjae: Un hanok que recoge la belleza del entorno

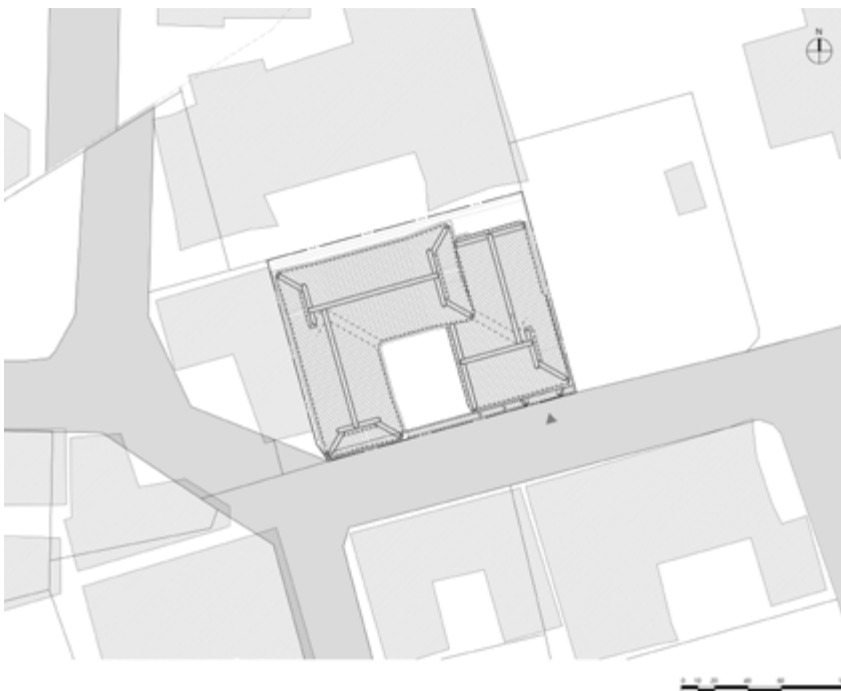
Contexto e historia

Esta casa hanok se llama Sugyeongjae (收景齋), es decir, “pabellón que recoge el paisaje” y toma su nombre de un poema del monje Bo-u, que vivió en el siglo XIV en Goryeo. Uno de los versos, que dice “recogiendo el paisaje por tres lados”, describe su ubicación en la ladera de una colina en Gahoe-dong (Bukchon), mirando al sur, con vistas de la naturaleza y la ciudad. Construida durante el desarrollo urbano de Bukchon en los años 1930, la casa consistía originalmente en un salón principal en ㄱ y las dependencias de los invitados en ㄴ, formando un patio abierto orientado al sur. Desde el patio, la vista traspasa el muro de piedra y alcanza hasta el Monte Namsan, sobrevolando las cubiertas de tejas de Bukchon Hanok Village.

Sugyeongjae: uma hanok que vai buscar a sua beleza aos seus arredores

Contexto e história

Esta casa Hanok chamada Sugyeongjae (收景齋), que significa «pavilhão da paisagem reunida», deve o seu nome a um poema do falecido monge Bo-u, da dinastia Goryeo. A sua frase sobre «reunir a paisagem dos três lados» ressoa com a sua localização numa encosta em Gahoe-dong, Bukchon, virada para sul para que se possa apreciar tanto as vistas naturais como urbanas. Construída durante o desenvolvimento de Bukchon na década de 1930, a casa consistia originalmente num salão principal em forma de ㄱ e num alojamento para hóspedes em forma de ㄴ, formando um pátio aberto virado a sul. Daqui, é possível ver o Monte Namsan por cima do muro baixo de pedra, com os telhados de telha da aldeia Hanok de Bukchon a estenderem-se por baixo.



Site Plan of the Sugyeongjae | Plano de situación de Sugyeongjae | Planta do local do Sugyeongjae



1



2

1: Entrance and exterior view of the Sugyeongjae
 2: Render of the Sugyeongjae | 1: Entrada y vista exterior del Sugyeongjae 2: Render del Sugyeongjae | 1: Entrada e vista externa do Sugyeongjae 2: Render do Sugyeongjae

Design Intentions

After waiting fifteen years to reconstruct the house, the client envisioned a space that would channel the bright, warm energies of the setting. The design therefore opens the hanok to the courtyard, placing the *numaru* veranda, *daecheong* hall, and kitchen along the southern facade to receive natural light all day long. The sequence of courtyard-*daecheong*-private rooms means that

Intenciones de diseño

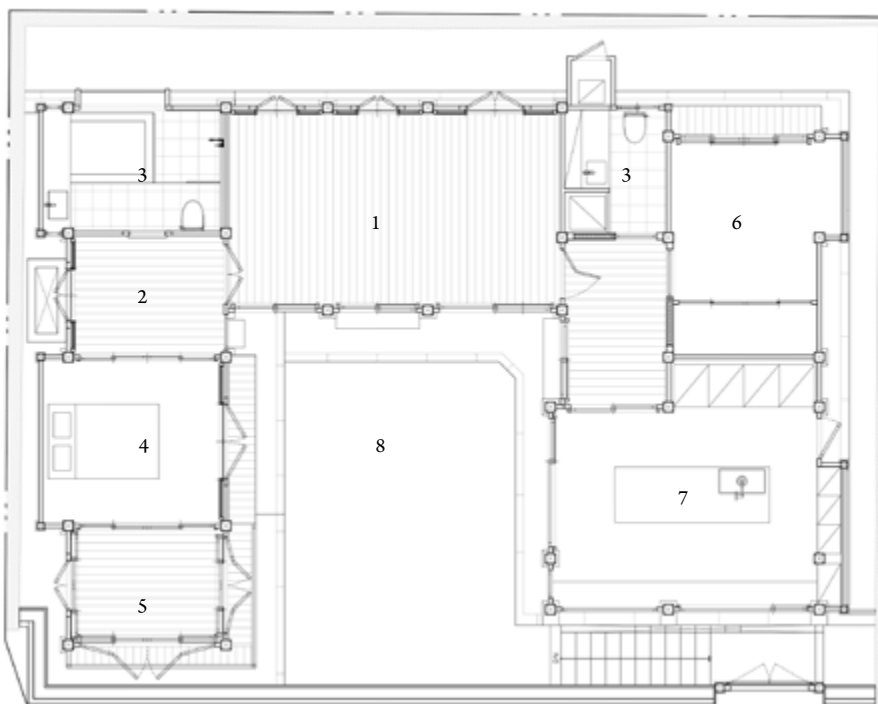
Tras esperar quince años para reconstruir la casa, el cliente imaginaba un espacio que canalizara las energías luminosas y cálidas del entorno. Por consiguiente, el hanok se abre al patio y sitúa el porche *numaru*, el salón *daecheong*, y la cocina en la fachada sur para que reciba luz natural durante todo el día. La secuencia de habitaciones privadas que dan al patio -*daecheong*- significa que la privacidad

Intenções do design

Após esperar quinze anos para reconstruir a casa, o cliente imaginou um espaço que canalizasse as energias brilhantes e quentes do ambiente. O design abre, assim, a Hanok para o pátio, colocando a varanda *numaru*, o salão *daecheong* e a cozinha ao longo da fachada sul para receber luz natural durante todo o dia. A sequência pátio-*daecheong*-quartos privados significa que a privacidade se



Courtyard | Patio | Pátio



Plan. Legend: 1-Main floor hall, *daecheong* 2-Library 3-Bath Room 4-Main Room 5-Verandah 6-Tea room 7-Kitchen 8-Garden | Planta. Leyenda: 1-Sala principal, *daecheong* 2-Biblioteca 3-Baño 4-Habitación principal 5-Veranda 6-Sala de té 7-Cocina 8-Jardín | Planta. Legenda: 1-Sala principal, *daecheong* 2-Biblioteca 3-Casa de banho 4-Quarto principal 5-Varanda 6-Sala de chá 7-Cozinha 8-Jardim

privacy deepens gradually. The master apartment is arranged as a suite of spaces—*numaru*, bedroom, study, and bathroom—facing the courtyard and mountains. Meanwhile, the guest quarters continue the *sarang* tradition, with a tea room, small *daecheong* hall, entryway, and kitchen oriented toward a quiet north-facing courtyard.

aumenta gradualmente. El apartamento principal está distribuido en una serie de espacios —*numaru*, dormitorio, estudio y baño— orientados al patio y las montañas. Por otra parte, las dependencias para invitados mantienen la tradición del *sarang*, con una sala para tomar el té, un pequeño salón *daecheong*, una entrada y una cocina que dan a un patio orientado al norte.

aprofunda gradualmente. O apartamento principal está organizado como uma suíte de espaços — *numaru*, quarto, escritório e casa de banho — de frente para o pátio e as montanhas. Enquanto isso, os aposentos dos hóspedes continuam a tradição *sarang*, com um salão de chá, um pequeno salão *daecheong*, uma entrada e uma cozinha orientadas para um pátio tranquilo voltado para o norte.

View of the *daecheong* from the tearoom | Vista del *daecheong* desde la sala de té | Vista do *daecheong* a partir da sala de chá



Spatial Organization

The main *daecheong* was extended from two bays to three so that its breadth is aligned with that of the courtyard. This establishes a strong north-south axis that connects mountain, village roofs, courtyard, *daecheong*, and rear garden in a cohesive sequence. The layering of interior and exterior reflects the hanok's traditional balance of openness and enclosure.

Organización espacial

El *daecheong* principal se amplió de dos a tres crujiás para que su anchura coincidiera con la del patio. De este modo se establece un gran eje norte-sur que conecta la montaña, el pueblo, los tejados de las casas, el patio, el *daecheong*, y el jardín trasero en una secuencia coherente. La superposición de interior y exterior refleja el equilibrio tradicional entre zonas abiertas y cerradas de los hanok.

Organização espacial

O *daecheong* principal foi ampliado de duas baías para três, de modo que a sua largura ficasse alinhada com a do pátio. Isso estabelece um forte eixo norte-sul que conecta a montanha, os telhados da aldeia, o pátio, o *daecheong* e o jardim das traseiras numa sequência coesa. A sobreposição de camadas internas e externas reflete o equilíbrio tradicional da Hanok entre abertura e confinamento.

Materials and Preservation

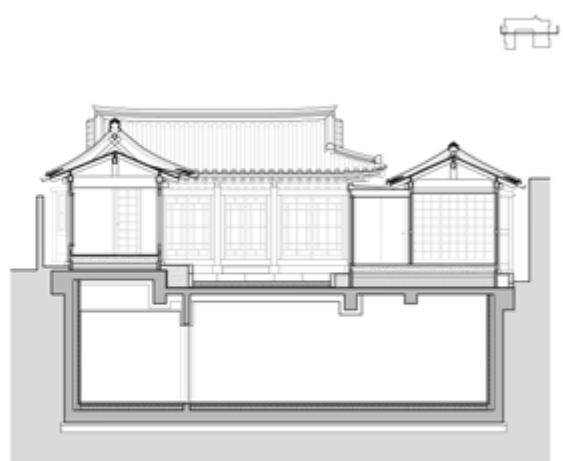
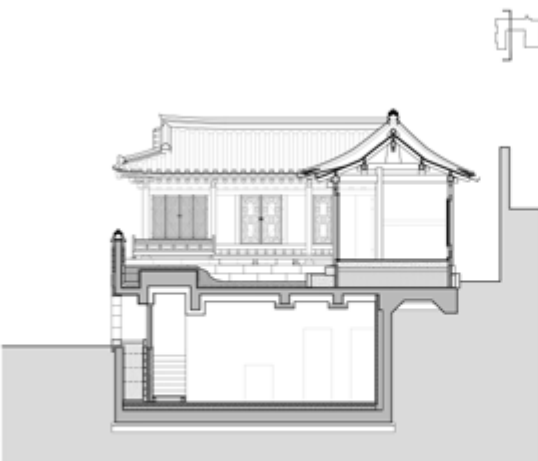
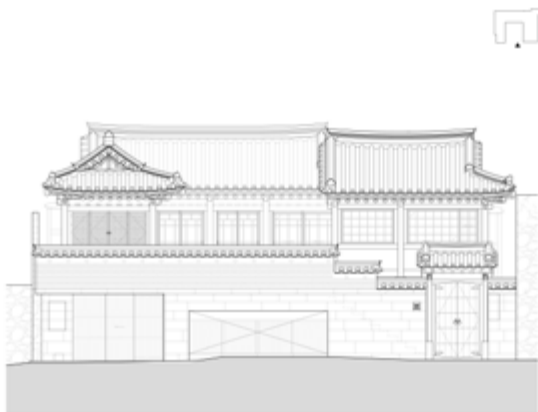
The project sought to conserve the original hanok as faithfully as possible. Reclaimed timber, tiles, and stone bases were used, while additional wood

Materiales y conservación

En el proyecto se intentó conservar el hanok original con la mayor fidelidad posible. Se utilizó madera, baldosas y bases de piedra recuperadas, y el resto de

Materiais e preservação

O projeto procurou conservar a Hanok original da forma mais fiel possível. Foram utilizadas madeira recuperada, telhas e bases de pedra, enquanto a madeira



Elevation and sections | Alzado y secciones | Elevação e cortes



was sourced from the same period or provided personally by the owner from chestnut trees in his factory grounds. This approach preserved authenticity while allowing the necessary repairs.

la madera procedía de la misma época o bien la proporcionó personalmente el propietario de los castaños que crecen en los terrenos de su fábrica. De esta manera se mantuvo la autenticidad y se pudieron hacer las reparaciones necesarias.

adicional foi obtida do mesmo período ou fornecida pessoalmente pelo proprietário, proveniente de castanheiros no terreno da sua fábrica. Esta abordagem preservou a autenticidade, permitindo ao mesmo tempo as reparações necessárias.



Daecheong



View of the yard from the *daecheong* | Vista del patio desde el *daecheong* | Vista do pátio a partir da *daecheong*

A Modern Basement

Contrasting with the timber hanok above, a new concrete semi-basement was added. With a ceiling height of 4 meters, it is designed to host cultural exhibitions and community gatherings. Importantly, the site's ground level was maintained, preserving the external view from the alley and the internal vista toward Namsan. The basement is partially exposed to the south, admitting light while preventing the courtyard walls from appearing overly tall. Deep-set windows regulate visibility and lighting, designed in the style of traditional *jumachang* shutters to balance openness and privacy.

Un sótano moderno

En contraste con el hanok de madera de arriba, se añadió un nuevo semisótano de hormigón. Con un techo de 4 metros de altura, está diseñado para albergar exposiciones culturales y reuniones comunitarias. Hay que subrayar que se mantuvo la planta baja, conservando la vista exterior desde el callejón y la vista desde el interior hacia Namsan. El sótano está parcialmente expuesto al sur, dejando pasar la luz y evitando que los muros del patio parezcan demasiado altos. Las ventanas profundas, que regulan la visibilidad e iluminación, están diseñadas en el estilo de las persianas *jumachang* para que haya un equilibrio entre apertura e intimidad.

Uma cave moderna

Em contraste com a Hanok de madeira acima descrita, foi adicionada uma nova semicave de betão. Com um pé direito de 4 metros, ela foi projetada para receber exposições culturais e reuniões comunitárias. É importante realçar que o nível do solo do local foi mantido, preservando a vista externa a partir da viela e a vista interna para Namsan. A cave está parcialmente exposta ao sul, permitindo a entrada de luz e evitando que as paredes do pátio pareçam excessivamente altas. Janelas recuadas regulam a visibilidade e a iluminação, projetadas no estilo das tradicionais persianas *jumachang* para equilibrar a abertura e a privacidade.

Main bedroom | Dormitorio principal | Quarto principal



Entrance and Circulation

The two realms—hanok above and modern basement below—are linked by a tall door and stairs. The doorway, relocated to the southeast corner for better alignment with the road, forms a threshold allowing entry up to the courtyard or down to the gallery. Its tall proportions can accommodate large artworks, while a half-open timber-and-tile canopy offers shelter. The stairwell interior is finished in dark tones contrasting with the white exhibition halls, seamlessly transitioning between traditional and contemporary atmospheres.

Entrada y circulación

Los dos ambientes –el hanok arriba y el sótano abajo– están comunicados con una escalera y una puerta de gran altura. La entrada, que se ha reubicado en la esquina sureste para mejorar su posición respecto a la calle, forma un umbral desde el que se accede al patio o a la galería de abajo. Sus amplias proporciones permiten la instalación de grandes obras de arte, mientras que una marquesina semiabierto de madera y teja ofrece cobijo. El acabado interior de la escalera es de tonos oscuros, que contrastan con las salas de exposición blancas, en una transición continua entre ambiente tradicional y contemporáneo.

Entrada e circulação

As duas realidades — Hanok acima e cave moderna abaixo — estão ligadas por uma porta alta e escadas. A porta, transferida para o canto sudeste para melhor alinhamento com a estrada, forma um limiar que permite a entrada para o pátio ou para a galeria. As suas proporções altas podem acomodar grandes obras de arte, enquanto uma cobertura semiaberta de madeira e telhas oferece abrigo. O interior da escadaria tem acabamentos em tons escuros que contrastam com as salas de exposição brancas, fazendo uma transição perfeita entre os ambientes tradicional e contemporâneo.

Main bedroom | Dormitorio principal | Quarto principal



Reflections and Outcome

Sugyeongjae embodies a dual purpose: preservation of the original Bukchon hanok form and adaptation for cultural uses. By maintaining its topographical logic, reusing historical materials, and embedding new functions, the project shows how tradition can be transmitted as a living practice rather than as a relic. The courtyard, gate, and views to Namsan embody Bukchon's older spirit, while the basement expands the

Reflexiones y resultado

Sugyeongjae presenta una doble intención: la conservación de la forma original de un hanok de Bukchon y la adaptación a usos culturales. Al mantener su lógica topográfica, reutilizar materiales vernáculos e incorporar nuevas funciones, el proyecto demuestra que la tradición puede transmitirse como actividad viva y no como una reliquia. El patio, la puerta y las vistas de Namsan encarnan el espíritu antiguo de Bukchon, mientras

Reflexões e resultado

Sugyeongjae incorpora um duplo objetivo: a preservação da forma original da Hanok de Bukchon e adaptação para usos culturais. Ao manter a sua lógica topográfica, reutilizar materiais históricos e incorporar novas funções, o projeto mostra como a tradição pode ser transmitida como uma prática viva, em vez de uma relíquia. O pátio, o portão e as vistas para Namsan incorporam o espírito mais antigo de Bukchon, enquanto a



Views from the kitchen | Vistas desde la cocina
| Vistas da cozinha



Numaru

hanok into a role as both home and public space. Ultimately, Sugyeongjae invites us to imagine how heritage may participate in shaping the city of the future.

que el sótano amplía el hanok para que funcione como hogar y espacio público. En definitiva, Sugyeongjae nos invita a imaginar de qué manera el patrimonio puede contribuir a dar forma a la ciudad del futuro.

cave expande a Hanok para um papel tanto de casa como de espaço público. Em última análise, Sugyeongjae convida-nos a imaginar como o património pode participar na formação da cidade do futuro.

Biography | Biografia | Biografia

Kim Won-cheon

Kim Won-cheon, head of the Chamooree Group, has devoted more than two decades to the design, construction, and preservation of hanoks, the traditional wooden houses of Korea. He started out as a carpenter in major palace restorations such as Changdeokgung's Royal Library and Gyeongbokgung's Geunjeongjeon Hall, and later served as senior architect at Gu-ga Urban Architecture and led numerous projects in Bukchon. In 2014 he founded the Chamooree Architecture Cooperative and he now directs Chamooree Architects, Hanok Sallim, and Chamooree Construction. Under his leadership, the group continues to reinterpret hanoks for contemporary life while preserving their heritage. Both Myeonglinheon and Sugyeongjae were realized under his guidance, reflecting his vision of the hanok as a living urban legacy bridging past and future.

Kim Won-cheon, director del Grupo Chamooree, ha dedicado más de dos décadas a proyectar, construir y conservar hanoks, las casas de madera tradicionales de Corea. Empezó como carpintero en importantes restauraciones de palacios, como la Biblioteca Real de Changdeokgung y el Salón Geunjeongjeon de Gyeongbokgung, y después trabajó como arquitecto sénior en el estudio Gu-ga Urban Architecture y dirigió numerosos proyectos en Bukchon. En 2014 fundó la cooperativa de arquitectura Chamooree y actualmente dirige Chamooree Architects, Hanok Sallim, y Chamooree Construction. Bajo su liderazgo, el grupo sigue reinterpretando los hanoks para la vida actual, al tiempo que conserva el patrimonio. Tanto Myeonglinheon como Sugyeongjae se realizaron bajo su dirección y reflejan su visión del hanok como legado urbano vivo que conecta pasado y futuro.

Kim Won-cheon, diretor do Grupo Chamooree, dedicou mais de duas décadas ao projeto, construção e preservação de Hanoks, as casas tradicionais de madeira da Coreia. Começou como carpinteiro em grandes restaurações de palácios, como a Biblioteca Real de Changdeokgung e o Salão Geunjeongjeon de Gyeongbokgung, e mais tarde trabalhou como arquiteto sénior na Gu-ga Urban Architecture e liderou vários projetos em Bukchon. Em 2014, fundou a Cooperativa de Arquitetura Chamooree e agora dirige a Chamooree Architects, a Hanok Sallim e a Chamooree Construction. Sob a sua liderança, o grupo continua a reinterpretar as Hanoks para a vida contemporânea, preservando o seu património. Tanto Myeonglinheon como Sugyeongjae foram realizadas sob a sua orientação, refletindo a sua visão da hanok como um legado urbano vivo que une o passado e o futuro.